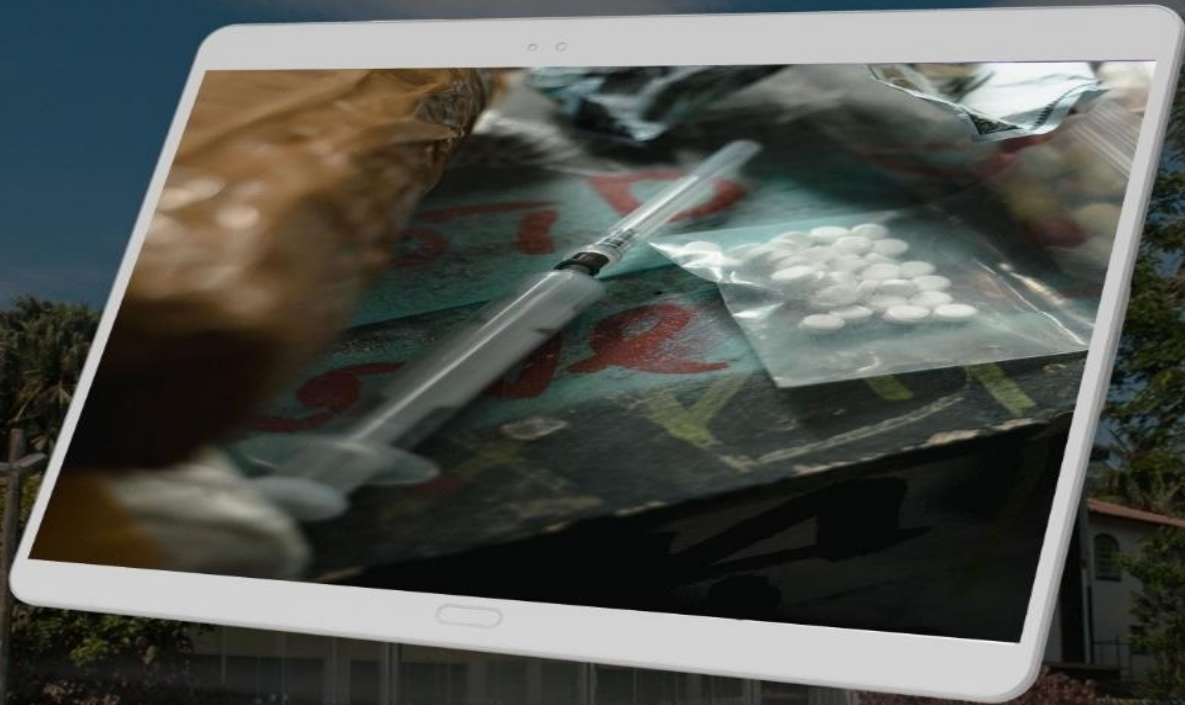




CURSO DE FORMAÇÃO DE  
**TERAPEUTAS**  
EM DEPENDÊNCIA QUÍMICA 2022

27/08/22



# Outras Drogas de Abuso

**Ricardo Gestal**

Terapeuta

Conselheiro em Dependência Química  
Estudante de Psicologia no IBMR

CLÍNICA  
**JORGE  
JABER**



# Drogas

De acordo com a Organização Mundial de Saúde (OMS), o termo **droga** aplica-se a todas as substâncias que se caracterizam por:



- Produzir alterações no equilíbrio do organismo ao serem introduzidas por diversas vias, como inalação, ingestão, injeção, etc.;
- Provocar no indivíduo dependência física, psíquica ou ambas;
- Conduzir o organismo à tolerância aos efeitos que produz;
- Levar à síndrome de abstinência, quando deixam de ser consumidas.



# Etapas envolvidas no uso de drogas



1ª etapa

EXPERIMENTAL



2ª etapa

RECREATIVA



3ª etapa

USO FREQUENTE



4ª etapa

USO NOCIVO

ABUSO



5ª etapa

DEPENDÊNCIA



# Abuso de drogas

→ Uso de substâncias químicas desenfreado com finalidade de prazer intenso e imediato.

Prejuízos associados no consumo abusivo:

- Social
- Psicológico
- Biológico



# Sistema global de controle de drogas

O sistema global de controle de drogas se baseia em três convenções internacionais: a Convenção Única sobre Entorpecentes de 1961 (emendada pelo Protocolo de 1972), a Convenção sobre substâncias Psicotrópicas de 1971 e a Convenção contra o Tráfico Ilícito de Entorpecentes e Substâncias Psicotrópicas de 1988.



Vale destacar que cada Convenção está relacionada a uma lista de substância que é atualizada periodicamente pelo órgão competente das Nações Unidas. Nessas listas constam todas as substâncias que devem ser controladas internacionalmente:

– A Lista **AMARELA** contém os entorpecentes controlados internacionalmente sob a Convenção de 1961.

Link para acesso: <https://www.incb.org/incb/en/narcoticdrugs/Yellowlist/yellow-list.html>

– A Lista **VERDE** contém as substâncias psicotrópicas controladas internacionalmente sob a Convenção de 1971.

Link para acesso: <https://www.incb.org/incb/en/psychotropics/green-list.html>

– A Lista **VERMELHA** contém os produtos químicos frequentemente usados na fabricação ilícita de entorpecentes e substâncias psicotrópicas sob controle internacional.

Link para acesso: <https://www.incb.org/incb/en/precursors/index.html>

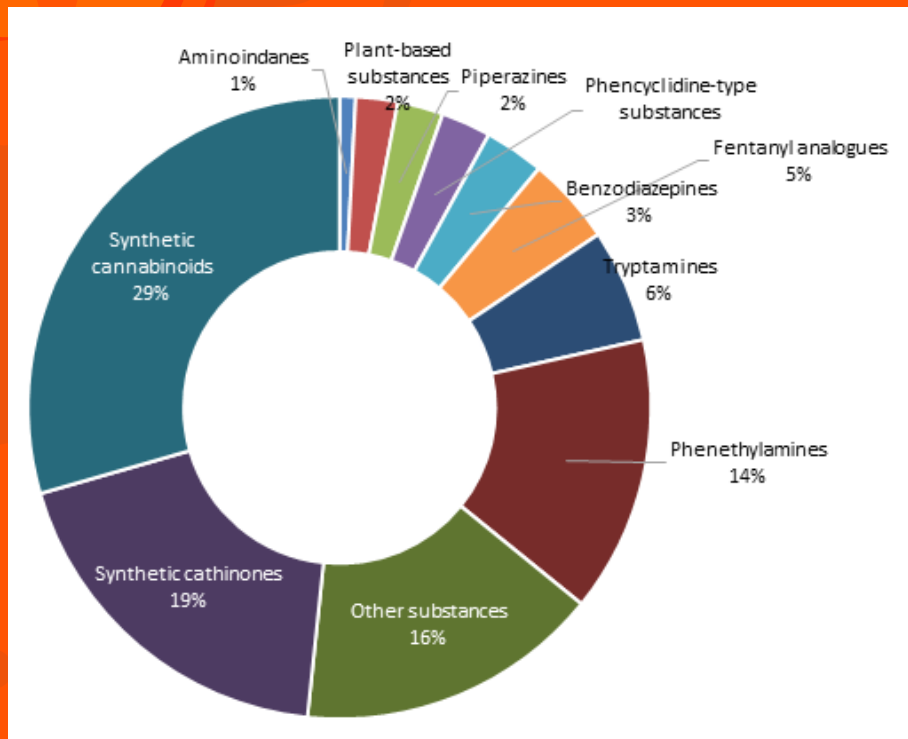
# Novas Substâncias Psicoativas (NSP)

Novas Substâncias Psicoativas (NSP), conforme definição adotada pelo Escritório das Nações Unidas sobre Drogas e Crime (UNODC), são moléculas desenhadas, em sua maioria, para fins ilícitos e com o objetivo de evadir as medidas de controle nacional e internacionalmente aplicadas às substâncias já controladas, das quais derivam ou mimetizam os efeitos.



# Novas Substâncias Psicoativas (NSP)

Novas substâncias psicoativas por grupo químico na Europa, a partir de 15 de junho de 2022 \*



**Aminoindanos – 1%**

**Substâncias à base de plantas – 2%**

**Piperazinas – 2%**

**Substâncias do tipo fenciclidina – 2%**

**Benzodiazepínicos – 3%**

**Análogos de fentanil – 5%**

**Triptaminas – 6%**

**Fenetilaminas – 14%**

**Outras substâncias – 16%**

**Catinonas sintéticas – 19%**

**Canabinóides sintéticos – 29%**

Fonte: UNODC Early Warning Advisory on NPS, 2022. Nota: \*Os dados são preliminares. O número total de NPS foi de 968 com 45 países relatores incluídos.

\*\*Os dados foram arredondados, portanto não somarão 100%.

# Novas Substâncias Psicoativas (NSP)

## ■ Estimulantes

- Novas substâncias que imitam o efeito de drogas tradicionais como cocaína, anfetamina, metanfetamina e ecstasy.
- Atuam como **estimulantes do SNC** mediando as ações de dopamina, norepinefrina e serotonina, resultando em uma gama de efeitos como por exemplo: entactogênicos, empatogênicos e alucinógenos.





# Novas Substâncias Psicoativas (NSP)

## ESTIMULANTES

### Fenetilaminas:

Referem-se a uma classe de substâncias com efeitos psicoativos e estimulantes documentados e incluem anfetaminas, metanfetaminas e MDMA. A maioria das fenetilaminas agem como estimulantes do sistema nervoso central ou como alucinógenos. Os estimulantes mediam as ações da dopamina, norepinefrina e/ou serotonina, imitando os efeitos de drogas tradicionais como cocaína, anfetamina, metanfetamina e ecstasy. Alucinógenos clássicos (*psicodélicos*) mediam atividades específicas dos receptores de serotonina e produzem alucinações.

### Efeitos adversos:

As fenetilaminas incluídas na 'série D' são descritas como sendo mais duradouras, mais potentes e supostamente mais propensas a induzir vaso constrição do que outros membros da família das fenetilaminas.

Os efeitos adversos relatados associados ao uso dos derivados da 'série D' incluem agitação, taquicardia, midríase, alucinações, isquemia grave dos membros, convulsões, insuficiência hepática e renal.



# Novas Substâncias Psicoativas (NSP)

## ESTIMULANTES

### Catinonas sintéticas

As catinonas sintéticas são  $\beta$  - ceto fenetilaminas e quimicamente semelhantes às anfetaminas e metanfetaminas. A catinona, o principal ingrediente ativo nas folhas da planta khat (*catha edulis*), pode ser considerada como o protótipo a partir do qual uma gama de catinonas sintéticas foi desenvolvida.

As catinonas sintéticas são frequentemente encontradas em produtos vendidos como 'produtos químicos de pesquisa', 'alimentos vegetais', 'sais de banho' ou 'limpa-vidros' e geralmente são vendidos em pó, pílula ou cápsula. A mefedrona ('*m-cat*', '*meph*', '*drone*' ou '*miaow*') e metilona ('*explosion*' ou '*top cat*') estão geralmente disponíveis como pós brancos ou marrons ou na forma de pílulas que são frequentemente vendidas como 'êxtase'. A maioria dos derivados sintéticos são ingeridos, mas podem ser injetados. A mefedrona é comumente insuflada nasalmente, injetada, ingerida ao engolir um pó embrulhado em papel ('bombardeio') ou misturado em uma bebida.

**As catinonas sintéticas atuam predominantemente como estimulantes** do sistema nervoso central. **Os estimulantes** mediam as ações da dopamina, norepinefrina e/ou serotonina, imitando os efeitos de drogas tradicionais como cocaína, anfetamina, metanfetamina e ecstasy.

### **Efeitos adversos relatados**

Muito do conhecimento atual sobre os efeitos relacionados à saúde vem de relatórios de usuários e observações clínicas. Mais pesquisas são necessárias para fornecer evidências de riscos à saúde a curto e longo prazo e o potencial de dependência associado ao uso dessas substâncias



# Novas Substâncias Psicoativas (NSP)

## ESTIMULANTES

### Aminoindanos

Estimulante de curta duração que às vezes é comparado a produtos como a metanfetamina. É um análogo rígido da anfetamina. Na década de 1970, os aminoindanos foram relatados como possuindo propriedades broncodilatadoras e analgésicas significativas. Efeitos potentes na liberação e recaptação de serotonina também foram observados. Como resultado deste último, essas substâncias têm sido vendidas como NPS por sua capacidade de produzir efeitos empatogênicos e entatogênicos de drogas liberadoras de serotonina, como o MDMA.

### Efeitos adversos relatados

Pesquisas realizadas em animais e em culturas de células *in vitro* indicam que os aminoindanos são relativamente benignos em doses recreativas; no entanto, os efeitos em humanos ainda não foram relatados. Estudos em animais mostraram que essas substâncias não apresentaram neurotoxicidade a longo prazo nos níveis administrados, mas uma leve neurotoxicidade em roedores foi demonstrada após a administração de doses muito altas de 5-IAI.



# Novas Substâncias Psicoativas (NSP)

## ESTIMULANTES

### Piperazinas

As piperazinas foram descritas como 'fármacos fracassados', já que alguns foram avaliados como potenciais agentes terapêuticos por empresas farmacêuticas, mas nunca levados ao mercado. Uma piperazina que tem sido comumente usada como NPS é a 1-benzilpiperazina (**BZP**), embora outros derivados de piperazina também tenham sido relatados. Estes incluem, entre outros, 1-(3-clorofenil)piperazina (**mCPP**), 1-(3-trifluorometilfenil)piperazinas (**TFMPP**), 1-benzil-4-metilpiperazina (**MBZP**), 1-(4-fluorofenil)piperazinas (**pFPP**) e 1-ciclohexil-4-(1,2-difeniletil)piperazina (**MT-45**).

Essas substâncias são frequentemente vendidas como "ecstasy" devido a sua propriedade estimulante do SNC. Ex.: (BZP) benzilpiperazina e mCPP (meta-clorofenilpiperazina).

**A maioria das piperazinas atuam como estimulantes** do sistema nervoso central. Em casos raros (*por exemplo*, MT-45), eles também podem atuar como **opióides**. Os **estimulantes** mediam as ações da dopamina, norepinefrina e/ou serotonina, imitando os efeitos de drogas tradicionais como cocaína, anfetamina, metanfetamina e ecstasy. Os **opióides** pertencem a um grupo quimicamente diverso de depressores do sistema nervoso central. Eles possuem características estruturais que permitem a ligação a receptores opióides específicos, resultando em efeitos semelhantes à morfina, por exemplo, analgesia.



# Novas Substâncias Psicoativas (NSP) OPIÁCEOS E OPIÓIDES

Substâncias chamadas de **drogas opiáceas** ou simplesmente **opiáceos** são aquelas obtidas do ópio; podem ser opiáceos naturais quando não sofrem nenhuma modificação (**morfina**, **codeína**) ou **opiáceos semi-sintéticos** quando são resultantes de modificações parciais das substâncias naturais (como é o caso da **heroína** que é obtida da morfina através de uma pequena modificação química).

Mas o ser humano foi capaz de imitar a natureza fabricando em laboratórios várias substâncias com ação semelhante à dos opiáceos: a **meperidina**, o **propoxifeno**, a **metadona**, a **hidromorfona**, o **fentanil** e a **oxicodona** são alguns exemplos. Estas substâncias totalmente sintéticas são chamadas de **opióides** (isto é, semelhante aos opiáceos). Todas elas têm um efeito analgésico (tiram a dor) e um efeito hipnótico (dão sono). Por ter estes dois efeitos estas drogas são também chamadas de narcóticas.

## Todos eles podem causar dependência.



# Novas Substâncias Psicoativas (NSP)

## CANABINÓIDES SINTÉTICOS

Canabinoides sintéticos são substâncias produzidas em laboratório, são um grupo de substâncias que imitam os efeitos do (-)-trans- $\Delta^9$ -tetrahydrocannabinol (THC), que é a principal substância responsável pela maioria dos efeitos psicoativos da cannabis. À semelhança do THC, são que os canabinóides sintéticos ligam-se aos receptores de canabinóides no organismo.

Os canabinóides sintéticos constituem o maior grupo de compostos atualmente monitorados a nível europeu pelo EMCDDA (European Monitoring Centre for Drugs and Drug Addiction / Observatório Europeu da Droga e da Toxicoddependência, da União Européia)

Há muitas famílias de substâncias químicas de canabinoides sintéticos, como HU-210, JWH-073, JWH-018, JWH-200, AM-2201, UR-144 e XLR-11; novos compostos são descritos regularmente.



# Novas Substâncias Psicoativas (NSP) CANABINÓIDES SINTÉTICOS

## Nomes populares da maconha sintética:

K2, K4, Spice Bizarro, Aroma, Mr. Legal, Psyche Deli, Bliss, Bombay, Blue Bonsai-18, Chaos, Chill, Klimax Kush, Incenso Herbal, Diablo, 4G, Mojo, Mr. Happy, Mr. Smiley, Sucesso Scooby Snax

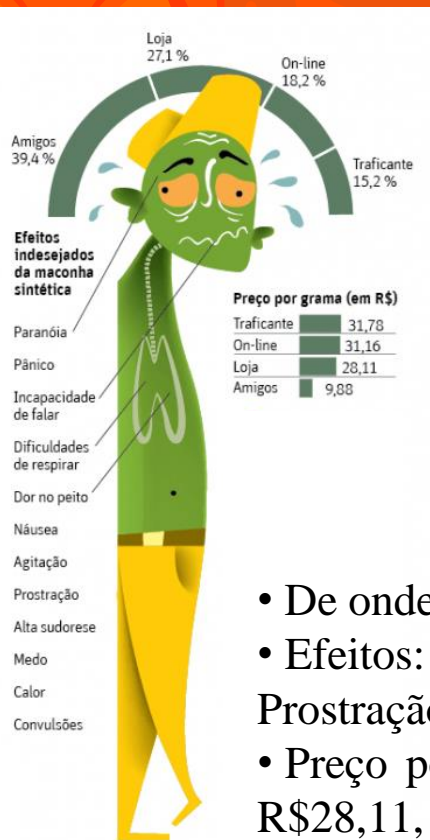
- A droga também é encontrada em forma líquida, a qual pode ser borrifada em ervas, papéis e posteriormente fumada.
- Sua forma de consumo, se dá na maioria das vezes com a colocação de um pequeno seguimento de papel impregnado com a droga na boca.



# Novas Substâncias Psicoativas (NSP)

## CANABINÓIDES SINTÉTICOS

Ainda pouco se sabe sobre a forma como estas substâncias funcionam e sobre os seus efeitos tóxicos para os seres humanos. No entanto, o seu consumo tem causado um elevado número de intoxicações graves e mesmo de mortes, algumas das quais resultantes de intoxicações em massa. É possível que, além de serem muito potentes, algumas delas tenham meias-vidas longas e possam provocar efeitos psicoativos prolongados. Além disso, é provável que, pelo menos, algumas destas substâncias afetem as funções fisiológicas do organismo, para além dos efeitos sobre os receptores de canabinóides.



- De onde vem a droga: 39,4% amigos, 27,1% loja, 18,2% on-line, 15,2% traficante
- Efeitos: Paranoia, Pânico, Incapacidade de falar, Dor no peito, Náusea, Agitação, Prostração, Medo, Alta sudorese, Calor, Convulsões
- Preço por grama (em Real): Traficante = R\$ 31,78, On-line = R\$ 31,16, Loja = R\$28,11, R\$ 9,88



# Novas Substâncias Psicoativas (NSP) CANABINÓIDES SINTÉTICOS

Existem dois tipos diferentes de canabinóides sintéticos.

O primeiro grupo ainda é considerado ilegal, pois é formado por compostos que não foram regulamentados e fazem parte do mercado negro de cannabis.

O outro já é considerado legal porque possui compostos produzidos em laboratórios por empresas farmacêuticas e aprovados pelo órgão regulador do governo.



Nome comercial:  
**MARINOL**

Nome comercial:  
**CESAMET**

# Novas Substâncias Psicoativas (NSP) CANABINÓIDES SINTÉTICOS

## PREVALÊNCIA

Desde 2008, foram detectados na Europa **209** novos canabinoides sintéticos, incluindo 11 que foram comunicados pela primeira vez em 2020.

Em 2019, os Estados-Membros da UE contabilizaram cerca de 6.500 das 18.700 apreensões comunicadas na União Europeia, Noruega e Turquia, e 200 dos 900 kg apreendidos.



# Novas Substâncias Psicoativas (NSP)

## CANABINÓIDES SINTÉTICOS

### DEPENDÊNCIA E ABSTINÊNCIA:

Em 2009, num estudo de Zimmermann et al., foi descrito um caso em que houve retirada do canabinoide sintético e posteriormente síndrome de abstinência, num indivíduo que ao longo do tempo foi fumando cada vez mais “Spice”, uma vez que a dose inicial já não era suficiente nem causadora dos efeitos iniciais.

Quando houve retirada da droga, o indivíduo sentiu-se agitado, com tremores, náuseas, vômitos, dores de cabeça e bastante deprimido (Alves, Spaniol e Linden, 2012), sugerindo que os canabinóides sintéticos causam dependência física que leva a síndrome de abstinência.



# **Novas Substâncias Psicoativas (NSP) DISSOCIATIVAS**

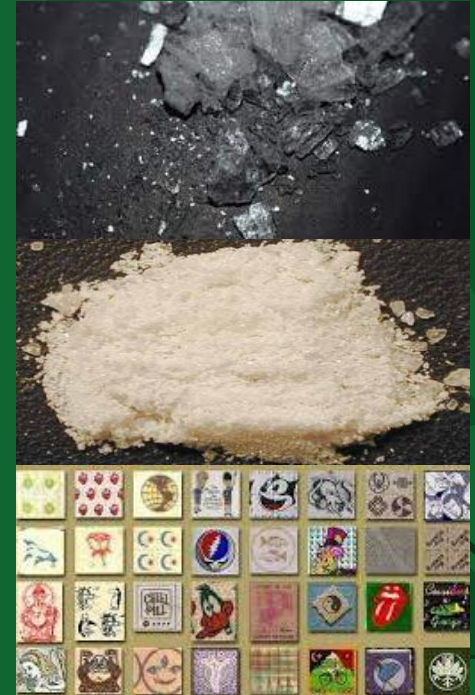
Essas substâncias formam uma classe de alucinógenos que modulam efeitos no receptor N-metil-D-aspartato (NMDA) no cérebro e produzem sensações de desprendimento e dissociação de si mesmo e do meio ambiente.



# Novas Substâncias Psicoativas (NSP) ALUCINÓGENOS CLÁSSICOS (PSICODÉLICAS)

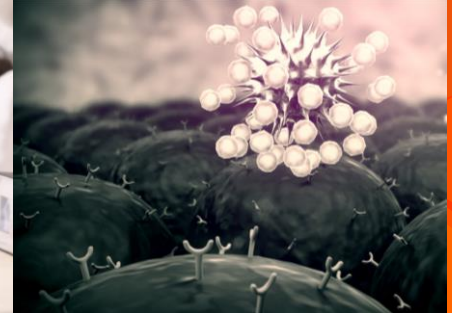
Um grupo quimicamente diverso de substâncias que medeia atividades específicas do receptor de serotonina e produz alucinações.

Ex.: fenetilaminas substituídas, triptaminas e lisergamidas



# Novas Substâncias Psicoativas (NSP) SEDATIVOS E HIPNÓTICOS

Substâncias que agem como depressores do SNC, cujas ações são derivadas da ativação de receptores do complexo GABA.



# Novas Substâncias Psicoativas (NSP)

## GHB

- é uma versão sintética de um neurotransmissor que ocorre naturalmente no organismo humano.
- É considerada uma “club drug”.
- É uma droga psicotrópica depressora do SNC.



# Novas Substâncias Psicoativas (NSP)

## GHB

### NOMES DE RUA

- Boa noite, Cinderela
- Droga do Estupro
- Ecstasy Líquido
- G
- Georgia
- Heaven
- Home Boy
- Cherry Meth
- Goop
- Grievous Bodily
- Harm
- Liquid X
- Scoop





# Novas Substâncias Psicoativas (NSP)

## GHB

### FORMAS DE APRESENTAÇÃO:

É encontrado em pequenos frascos sob a forma de líquido, incolor (embora possa ser tingido de qualquer cor), sem cheiro e um pouco salgado.

Embora seja menos comum, pode ainda apresentar a forma de cápsulas ou pó.



# Novas Substâncias Psicoativas (NSP)

## GHB

### O USO:

- É geralmente consumido por via oral ou injetado
- Usado como “Droga do Estupro”
- Usado como droga recreacional geralmente em festas noturnas



# Novas Substâncias Psicoativas (NSP)

## GHB

### EFEITOS:

Os efeitos do GHB iniciam em 15 a 30 minutos e podem durar de 3 a 6 horas.

- Euforia
- Sonolência
- Diminuição da ansiedade
- Confusão
- Perda de memória

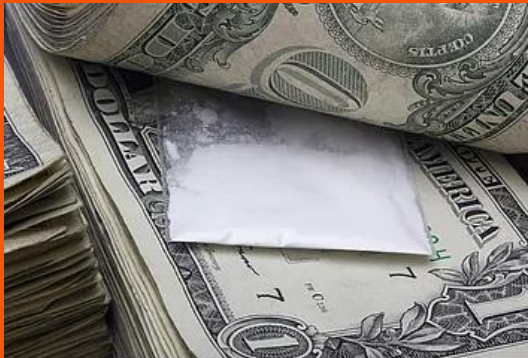


# Novas Substâncias Psicoativas (NSP)

## GHB

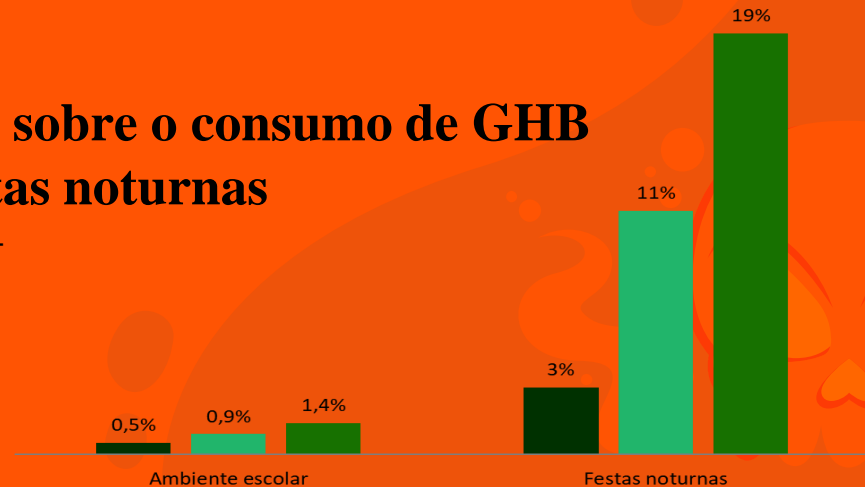
### PREVALÊNCIA:

O GHB apresenta um baixo custo, quando comparado com outras drogas recreativas, sendo por isso utilizado por adolescentes em substituição às bebidas alcoólicas dada a semelhança dos efeitos causados, principalmente a desinibição e a euforia.



### Primeiro estudo sobre o consumo de GHB em escolas e festas noturnas

- Estados Unidos, 2003 -



# Novas Substâncias Psicoativas (NSP)

## GHB

### DEPENDÊNCIA E ABSTINÊNCIA:

- O uso regular de GHB pode levar à dependência.



### Efeitos na abstinência:

- Aumento da frequência cardíaca
- Aumento da pressão arterial
- Fortes dores de cabeça
- Pensamentos psicóticos ocasionais

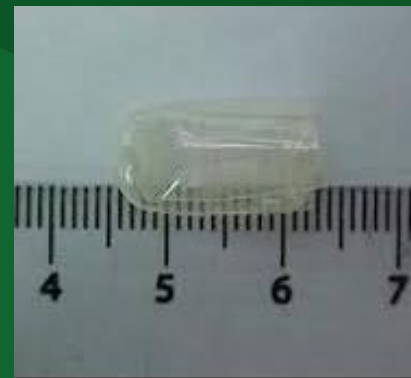


# Novas Substâncias Psicoativas (NSP)

## DOB

### DEFINIÇÃO:

- Droga sintética de alto poder alucinógeno
- A droga é um derivado de anfetamina acrescentada de um átomo de bromo
- Estimulante do SNC



# Novas Substâncias Psicoativas (NSP)

## DOB

### “NOMES DE RUA” FORMAS DE APRESENTAÇÃO:

- Cápsula de vento
- Cápsula do horror
- Cápsula do medo



- Trata-se de um pó branco em cápsulas transparentes que parecem estar vazias.
- É também encontrado em selos, que dissolvem embaixo da língua.

# Novas Substâncias Psicoativas (NSP)

## DOB

### O USO:

- É consumida via oral.
- Cápsulas com bebida alcoólica
- Selos de papéis de alta absorção colocados na língua





# Novas Substâncias Psicoativas (NSP)

## DOB

### EFEITOS:

Os efeitos iniciam em até 3 horas e sua duração vai depender da dose ingerida.

- Alucinações intensa
- Aumento da frequência cardíaca
- Aumento da pressão arterial
- Temperatura elevada
- Tensão muscular
- Insônia



# Novas Substâncias Psicoativas (NSP) DOB



## NOTÍCIA:

São Paulo, Brasil. “Uma nova droga sintética alucinógena, com efeitos similares aos do LSD e que podem durar até 30 horas, foi apreendida pela primeira vez em São Paulo. Vendida em cápsulas transparentes com pequenos cristais, a droga, conhecida como "cápsula do medo" ou "cápsula do vento", foi achada em um centro acadêmico de estudantes da Unip (Universidade Paulista).”

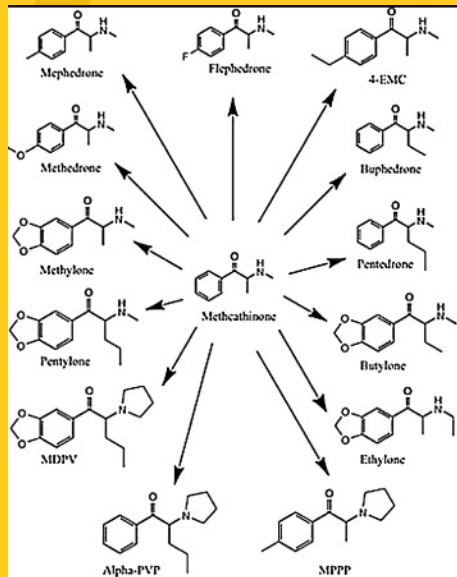
*Maio, 2005 Fonte: Folha de São Paulo.*

# Novas Substâncias Psicoativas (NSP)

## FLAKKA

### DEFINIÇÃO:

- Versão sintética da catinona
- Estimulante similar à anfetamina



### Metacatinona:

Flefedrona  
4-Etilmetcatinona  
Bupbedrona  
Pentedrona  
Butilona  
Etilona  
MPPP

Alpha – PVP - Flakka

MDPV - 3,4-metilenodioxipirovalerona

Pentilona

Metilona

Metedrona

Mefedrona



# Novas Substâncias Psicoativas (NSP)

## FLAKKA

### “NOMES DE RUA” FORMAS DE APRESENTAÇÃO:

- Droga “zumbi”
- Gravel (“Cascalho”)



- Pode ser ingerida, inalada, injetada ou vaporizada em cigarros eletrônicos.

# Novas Substâncias Psicoativas (NSP)

## FLAKKA

### EFEITOS:

- Delírio intenso
- Psicose
- Paranoia
- Força física incomum
- Hipertermia
- Taquicardia
- Aumento da pressão arterial



# Novas Substâncias Psicoativas (NSP)

## FLAKKA

### PREVALÊNCIA:

Pouco menos de 1% dos adolescentes americanos usam conscientemente a droga sintética FLAKKA, de acordo com uma nova pesquisa.

"A principal descoberta foi que menos de 1% dos alunos do ensino médio usaram FLAKKA no ano passado", disse Joseph P., professor associado de Saúde da População da NYU Langone.

*Fonte: CNN, Janeiro/2019.*



# Novas Substâncias Psicoativas (NSP)

## FLAKKA

### DEPENDÊNCIA E ABSTINÊNCIA:

Embora não há relatos de dependência e abstinência de FLAKKA, destaca-se que o consumo frequente de doses elevadas de catinonas sintéticas pode levar ao desenvolvimento de tolerância, dependência e ainda causar síndrome de abstinência após suspensão do consumo da droga.



# Novas Substâncias Psicoativas (NSP)

## FLAKKA

### NOTÍCIA:

“Miami, EUA. No início de agosto, um jovem arrancou a mordidas pedaços do rosto de um homem. Austin H., 19 anos, foi preso em flagrante na garagem de uma casa no condado de Martin, despedaçando com seus dentes o rosto de um homem depois de tê-lo matado juntamente com a companheira a facadas e de ter ferido um vizinho.”



Fonte: BBC, Agosto/2016.



# Novas Substâncias Psicoativas (NSP)

## KROKODIL

### DEFINIÇÃO:

- Droga opioide
- Derivada da morfina
- Preparação similar a das metanfetaminas

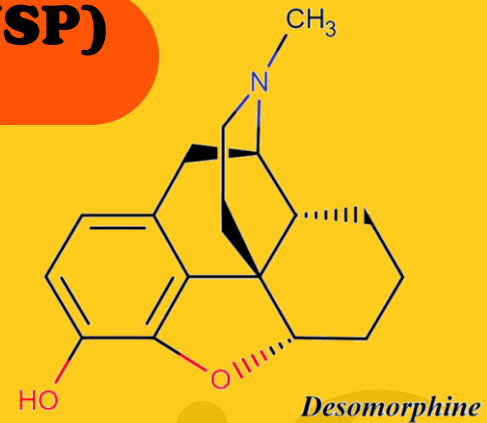


Foto: Processo de preparação da droga que, em seguida, será aquecida.

•Fonte: Time.com

# Novas Substâncias Psicoativas (NSP) KROKODIL

## “NOMES DE RUA” E APRESENTAÇÃO:

- Krokodil
- Russian Magic
- Droga Zumbi



- Líquido amarelado com um cheiro ácido forte
- Krokodil é injetável



# Novas Substâncias Psicoativas (NSP)

## KROKODIL

### EFEITOS:

- Úlceras por toda pele e mucosas
- Delírio
- Agitação
- Paranoia
- Pensamentos suicidas



# Novas Substâncias Psicoativas (NSP)

## KROKODIL

### DEPENDÊNCIA E ABSTINÊNCIA:

- Tem grande potencial para levar à dependência física e psíquica, o que estimula um consumo cada vez maior e frequente.
- Em comparação com a morfina, os resultados mostram um aumento da toxicidade.
- Ensaios clínicos iniciais em seres humanos que utilizam desomorfina resultaram na constatação de que pequenas quantidades são altamente viciantes.



# Novas Substâncias Psicoativas (NSP)

## KROKODIL



# Novas Substâncias Psicoativas (NSP)

## MIAU MIAU

### DEFINIÇÃO:

- Esta droga faz parte da família dos sais de banho
- Produzida a partir de um estimulante de ação rápida, a mefedrona



# Novas Substâncias Psicoativas (NSP)

## MIAU MIAU

### “NOMES DE RUA” E APRESENTAÇÃO:

- Miau
- 4 mmc
- M-Cat
- Drone
- White Magic
- MC



Pode ser inalada ou ingerida em forma de cápsulas e comprimidos

O pó é branco ou amarelado



Junto com bebida alcoólica

# Novas Substâncias Psicoativas (NSP)

## MIAU MIAU

### EFEITOS:

- Agitação
- Alucinações
- Ansiedade
- Delírios
- Hipertensão
- Insônia
- Palpitações
- Taquicardia



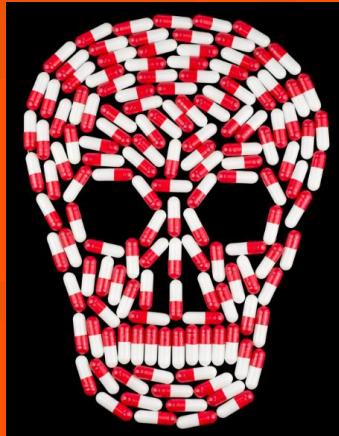


# Novas Substâncias Psicoativas (NSP)

## MIAU MIAU

### PREVALÊNCIA:

- O consumo do produto aumentou de forma expressiva nos Estados Unidos.
- Em 2010, a Associação Americana de Centros de Controle de Envenenamento registrou 303 pessoas atendidas em hospitais por efeitos provocados pela droga.
- No primeiro semestre de 2011, o número subiu para 3.470.



# Novas Substâncias Psicoativas (NSP) MIAU MIAU

## DEPENDÊNCIA E ABSTINÊNCIA:

A mefedrona é mais propensa a provocar dependência do que as demais drogas, como o efeito desaparece rapidamente, há maior tendência a uma nova ingestão.

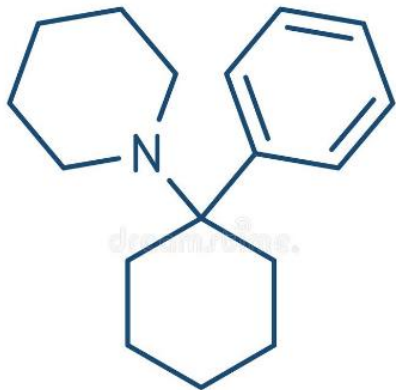


# Novas Substâncias Psicoativas (NSP)

## PÓ DE ANJO

### DEFINIÇÃO:

- Droga dissociativa
- Provoca anestesia dissociativa, isto é, deprime os centros nervosos responsáveis pela dor e impede que a percepção corporal chegue às funções cerebrais.



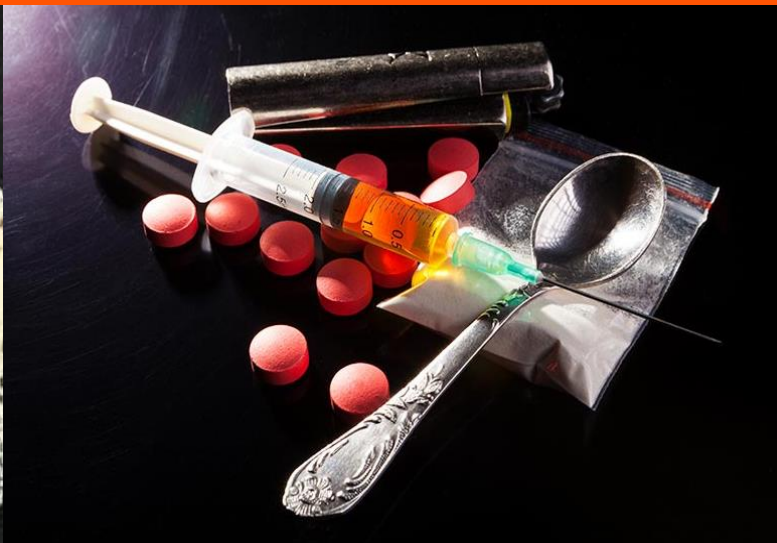
phencyclidine



# Novas Substâncias Psicoativas (NSP) PÓ DE ANJO

## “NOMES DE RUA” E FORMA DE APRESENTAÇÃO:

- Angel Dust
- Hog
- Peace Pill
- Zoom
- Boat
- Krystal
- Poeira da lua



# Novas Substâncias Psicoativas (NSP)

## PÓ DE ANJO

### EFEITOS:

- Surtos de ansiedade
- Alucinações
- Delírios paranoides
- Comportamento violento e agressivo



# Novas Substâncias Psicoativas (NSP) PÓ DE ANJO

## PREVALÊNCIA:

- Em 2011 as visitas ao departamento de emergência para PCP, MDMA e LSD combinadas foram de 75.538 nos Estados Unidos.
- Estatísticas de 2017 revelaram que 2,2% das pessoas com 12 anos ou mais já haviam usado a substância durante a vida, assim como 2,7% das pessoas com 26 anos ou mais.



Fonte: DEA – United States Drugs Enforcement Administration

# Novas Substâncias Psicoativas (NSP)

## PÓ DE ANJO

### DEPENDÊNCIA E ABSTINÊNCIA:

- A fenciclidina causa dependência, pois afeta a composição química do cérebro. Ao ingerir PCP, as pessoas experimentam alegria e uma clareza de pensamento percebida. Dependendo de como o ingeriram, as pessoas podem sentir os resultados da substância com bastante rapidez.

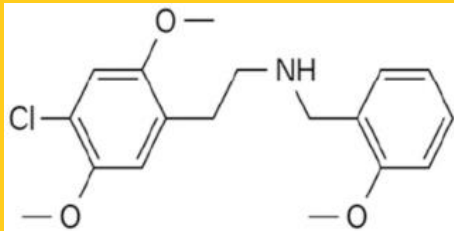


# Novas Substâncias Psicoativas (NSP)

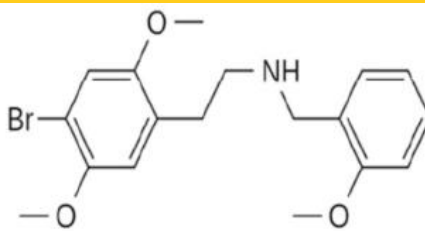
## NBOMe

### DEFINIÇÃO:

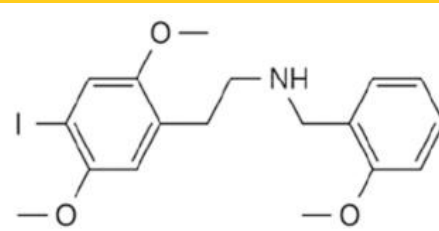
- É um alucinógeno sintético potente vendido como uma alternativa ao LSD ou mescalina (uma droga alucinógena feita a partir de um cacto).
- Também conhecido como: 25C, 25B, 25I, Dime, Gnome, N-Bomb, Smiles, Solaris, New Nexus.



25C-NBOMe ( $C_{18}H_{22}ClNO_3$ )  
 $M_W = 335,12827$  Da



25B-NBOMe ( $C_{18}H_{22}BrNO_3$ )  
 $M_W = 379,07776$  Da



25I-NBOMe ( $C_{18}H_{22}INO_3$ )  
 $M_W = 427,06389$  Da

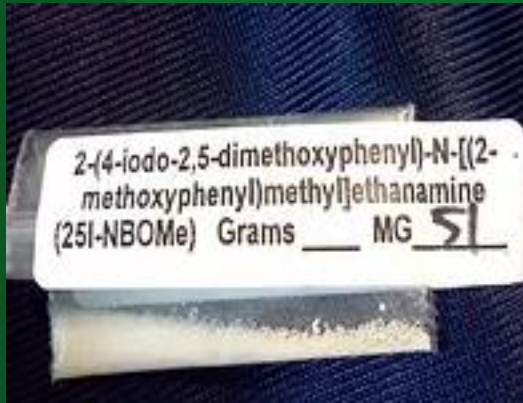


# Novas Substâncias Psicoativas (NSP)

## NBOMe

### FORMAS DE APRESENTAÇÃO E USO:

- Comercializado em forma de pílulas, pó, ampolas e blotters – pequenos pedaços de papel impregnados com a substância;
- o NBOMe é vendido como se fosse o LSD, e consumido advertidamente pelos usuários como tal.

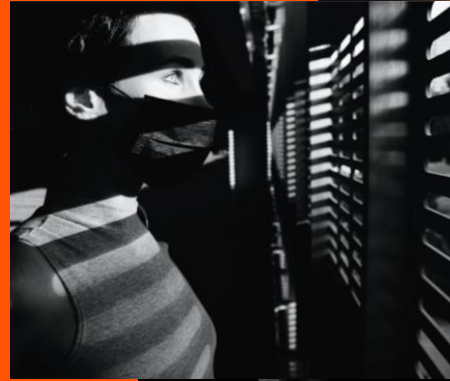


# Novas Substâncias Psicoativas (NSP)

## NBOMe

### FORMAS DE APRESENTAÇÃO E USO:

- Confusão
- Insônia
- Pensamento em loop, recursivo e fora de controle
- Paranoia, medo e pânico
- Sentimentos indesejados e esmagadores



# Novas Substâncias Psicoativas (NSP)

## NBOMe

### PREVALÊNCIA:

- O avanço crescente do consumo da droga se alastrou por todo o mundo, sobretudo por ser mais barato de produzir e ser vendido como LSD.
- Há registros que o NBOMe começou a ser consumido no exterior em 2010 e chegou ao Brasil no final de 2011.
- Em fevereiro de 2015 a Anvisa colou 11 variações da droga na lista de substâncias proibidas, porém seus fabricantes estão sempre inventando um novo nome para a droga.



# Novas Substâncias Psicoativas (NSP)

## LEAN

### “NOMES DE RUA” E DEFINIÇÃO:

- É uma droga recreacional à base de xarope de codeína, refrigerante, bala de goma e muitas vezes misturado com remédios anti-histamínicos, como a prometazina.

### TAMBÉM CONHECIDA COMO:

- BEBIDA ROXA
- DIRTY SPRITE
- PURPLE DRANK
- SIZZRUPE
- SYRUP
- TEXAS TEA



# Novas Substâncias Psicoativas (NSP)

## LEAN

### FORMAS DE APRESENTAÇÃO E USO:

- Mistura de medicamento, xarope, bala de goma e refrigerante, é consumida em forma de bebidas com a coloração roxa.
- É mais comum encontrar em festas noturnas e raves



# Novas Substâncias Psicoativas (NSP)

## LEAN

### EFEITOS:

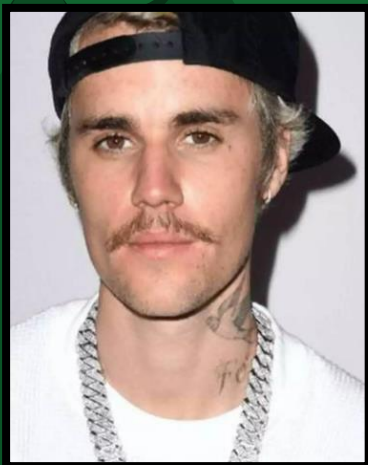
- Sentimentos de euforia
- Frequência cardíaca diminuída
- Respiração lenta
- Cárie dentária
- Ganho de peso
- Visão prejudicada
- Perda de memória
- Alucinações



# Novas Substâncias Psicoativas (NSP)

## LEAN

### O USO DESENFREADO DA DROGA:



Justin Bieber

Rob Kardashian

Soulja Boy

Muitos usuários Lean subestimam os perigos de beber codeína.

Além disso, celebridades como Justin Bieber, Rob Kardashian e Soulja Boy popularizaram a bebida nas redes sociais.

# Novas Substâncias Psicoativas (NSP)

## LEAN

### MORTES CAUSADAS PELA DROGA:



DJ Screw



Pimp C



Big Moe

A grande mistura de glicose e compostos químicos torna a droga poderosa e fatal, causando a morte do consumidor depois do consumo em grandes doses.



# Novas Substâncias Psicoativas (NSP)

## LEAN

### DEPENDÊNCIA E ABSTINÊNCIA:

- A codeína é derivada da planta da papoila do ópio (semelhante à morfina) e é um dos opioides mais fracos. No entanto, ainda é altamente viciante e potencialmente prejudicial ao corpo.
- É possível que um indivíduo desenvolva um vício em Lean em um período de tempo relativamente curto devido à forma como os opioides causam um curto-circuito no sistema de resposta de recompensa do cérebro.

CODIENE



# Novas Substâncias Psicoativas (NSP)

## PSILOCIBINA

### DEFINIÇÃO:

- Presente nos famosos cogumelos mágicos
- É um alcaloide psicodélico que ativa principalmente os receptores 5HT2A (receptores de serotonina).



# Novas Substâncias Psicoativas (NSP)

## PSILOCIBINA

### ONDE ENCONTRAR ?

- Esses cogumelos são encontrados na natureza.
- No Brasil, sua presença é comum em fazendas onde há criação de gado - pois eles crescem no esterco.
- **Mas é necessário um cuidado grande na hora de identificar eles, pois é possível confundi-los com cogumelos venenosos!**



# Novas Substâncias Psicoativas (NSP)

## PSILOCIBINA

### O USO:

- A psilocibina é normalmente consumida por via oral, como em chás ou em alimentos.
- Cogumelos desidratados também podem ser esmagados em um pó e preparados em forma de cápsula para melhor ingestão.



# Novas Substâncias Psicoativas (NSP)

## PSILOCIBINA

### EFEITOS:

- Sentimentos de alegria, felicidade e euforia
- Tranquilidade e um “despertar espiritual”
- Mudança rápida de emoções
- Desrealização, ou a sensação de que seu meio envolvente não é real
- Despersonalização, ou uma sensação de sonho



# Novas Substâncias Psicoativas (NSP)

## PSILOCIBINA

### RISCOS:

- Pessoas que tomam psilocibina não devem, sob hipótese alguma, dirigir ou realizar qualquer ação em que a coordenação motora seja necessária.
- Algumas pessoas podem sofrer alterações persistentes e angustiantes em percepções (principalmente visuais) que podem durar de minutos e horas, semanas caso o que foi emergido não seja processado até o fim.



# Novas Substâncias Psicoativas (NSP)

## COGUMELOS COM PSILOCIBINA:



*Psilocybe  
aeruginascens*



*Copelandia  
Cyanescens*



# Novas Substâncias Psicoativas (NSP)

## COGUMELOS COM PSILOCIBINA:



*Pholiotina Cyanopus*



*Galerina steglichii*





# Novas Substâncias Psicoativas (NSP)

## COGUMELOS COM PSILOCIBINA:

*Psilocybe Silvatica*



*Mycena Cyanorrhiza*

# Novas Substâncias Psicoativas (NSP)

## COGUMELOS COM PSILOCIBINA:



*Psilocybe Atlantis*

## Novas Substâncias Psicoativas (NSP)

### AMANITA MUSCARIA:

Lembra do cogumelo do Mário?

Aquele que dava a vida pra ele?

Oficialmente, o cogumelo se chama

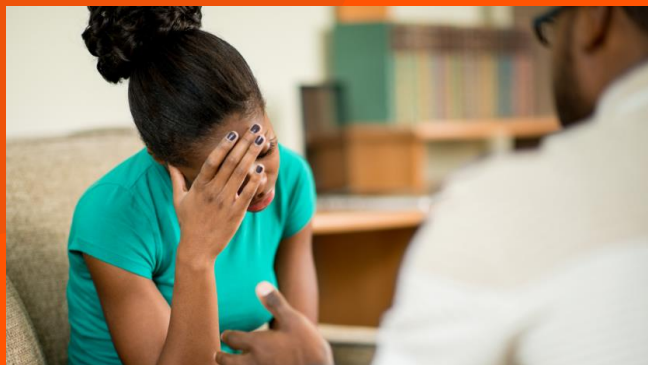
### **Amanita Muscaria**

Basicamente todas as suas partes são altamente psicoativas.



# TRATAMENTO

A literatura tem demonstrado que vários tratamentos ambulatoriais psicossociais/comportamentais são eficazes para promover a redução e a abstinência do uso de substâncias psicoativas.



A maior parte dos estudos com resultados promissores usou a Entrevista Motivacional (EM) e a Terapia Cognitivo-Comportamental (TCC),

# TRATAMENTO

## ENTREVISTA MOTIVACIONAL (EM):

A Entrevista Motivacional (EM) é uma intervenção centrada no paciente, com o intuito de aumentar a motivação para a mudança do comportamento - problema, a resolução e exploração da ambivalência, a supressão de comportamentos disfuncionais e o desenvolvimento de padrões mais adaptativos.



# TRATAMENTO

## TERAPIA COGNITIVO-COMPORTAMENTAL (TCC):

A TCC busca ensinar o paciente a procurar as habilidades necessárias para abandonar o uso dependente e para evitar ou manejar outros problemas que poderiam interferir na evitação do uso de drogas.



# TRATAMENTO

## MÉTODO MINNESOTA:

O Método Minnesota é um modelo de tratamento direcionado ao dependente químico com uma abordagem bio-psico-social do indivíduo, sendo eficaz no combate aos principais mecanismos de defesa da doença (negação, racionalização, projeção, orgulho).



**Modelo Minnesota “Uma abordagem evolucionária e multidisciplinar na Recuperação da Adicção.”**

Jerry Spicer, Presidente Hazelden Foundation, Minnesota, EUA (1949 a 2011)

# TRATAMENTO

## OS 12 PASSOS:

Desenvolvimento do processo de autoconhecimento, bem como a reformulação como ser humano para serem reinseridos na sociedade, fundamentando a sua recuperação em princípios espirituais.





## REFERÊNCIAS:

- Bordin S, Figlie NB, Laranjeira R. Alucinógenos In: Figlie NB, Bordin S, Laranjeira R. Aconselhamento em dependência química. São Paulo: Roca; 2010.
- Diehl, A; Cordeiro, D; Laranjeira, R. Dependência Química: Tratamento e Políticas Públicas. 2ª ed. Artmed, 2019.
- Laranjeiras R, Zanelatto NA. O Tratamento da dependência química e as terapias cognitivo-comportamentais: um guia para terapeutas. 2ª ed. - Porto Alegre: Artmed, 2018.
- CEBRID – Centro Brasileiro de Informações sobre Drogas Psicotrópicas - <https://www.cebrid.com.br/> Acesso em 07/07/2022
- FDA - Food and Drug Administration - <https://www.fda.gov/>Acesso em 07/07/2022
- NIDA – National Institute on Drug Abuse - <https://www.drugabuse.gov/>Acesso em 07/07/2022.
- UNIAD – Unidade de Pesquisa em Álcool e Drogas - <https://www.uniad.org.br/>Acesso em 07/07/2022.
- UNODC - Escritório das Nações Unidas sobre Drogas e Crime - <https://www.unodc.org/> Acesso em 07/07/2022.

# Obrigado !

[WWW.CLINICAJORGEJABER.COM.BR](http://WWW.CLINICAJORGEJABER.COM.BR)

CLÍNICA  
JORGE  
JABER



CLINICAJORGEJABER



(21) 99107-3875



JJABER52