



# ALCOOLISMO

# Alcoolismo

É caracterizado pela ingestão repetitiva de bebida alcoólica num grau que agride o bebedor na sua saúde, e também nos aspectos social e econômico, acompanhada por uma incapacidade de controlar o uso no que se refere a quantidade e ocasião.





# Alcoolismo

**Alcoolismo consiste no uso habitual de bebidas alcoólicas, é caracterizada pela tolerância à substância (sendo que um crescente e contínuo uso à substância torna-se necessário para obter o mesmo efeito) e pela perda de controle (o uso continuado apesar de suas conseqüências negativas).**



# Álcool

**É a droga mais consumida, talvez por ser legalizada e acatada pela sociedade, instigada pela propaganda, o que leva ao consumo abusivo, desencadeando problemas em diversas áreas.**



**Cerca de 10 a 12% da população mundial é dependente de bebidas alcoólicas, o que caracteriza o seu uso abusivo como um grave problema de saúde pública em todo o mundo.**

# Álcool e Sistema Nervoso Central

O álcool atua como depressor de muitas ações no Sistema Nervoso Central (SNC) e seus efeitos sobre este são dose-dependentes.

Em pequenas quantidades, o álcool promove desinibição, mas com o aumento desta concentração, o indivíduo passa a apresentar uma diminuição da resposta aos estímulos.

## STAGES OF ALCOHOLISM



# Estágios de intoxicação pelo álcool

Concentração de álcool no sangue (CAS) (g /100 ml de sangue)	Estágio	Sintomas clínicos
0.01 - 0.05	Subclínico	- Comportamento normal
0.03 - 0.12	Euforia	- Euforia leve, sociabilidade, indivíduo torna-se mais falante - Aumento da auto-confiança desinibição, diminuição da atenção, capacidade de julgamento e controle Início do prejuízo sensório-motor - Diminuição da habilidade de desenvolver testes



# Estágios de intoxicação pelo álcool

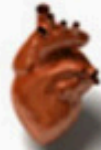
Concentração de álcool no sangue (CAS) (g /100 ml de sangue)	Estágio	Sintomas clínicos
0.25 - 0.40	Estupor	<ul style="list-style-type: none"><li>- Inércia generalizada</li><li>- Prejuízo das funções motoras</li><li>- Diminuição importante da resposta aos estímulos I</li><li>- Importante incoordenação motora</li><li>- Incapacidade de deambular ou coordenar os movimentos</li><li>- Vômitos e incontinência, prejuízo da consciência, sonolência ou estupor</li></ul>
0.35 - 0.50	Coma	<ul style="list-style-type: none"><li>- Reflexos diminuídos ou abolidos</li><li>- Temperatura corporal abaixo do normal</li><li>- Incontinência</li><li>- Prejuízo da respiração e circulação sanguínea</li></ul>
0.45 +	Morte	<ul style="list-style-type: none"><li>- Morte por bloqueio respiratório central</li></ul>

Adaptado de **Dubowski, K.M**, 1985 (2)

# Consequencias do uso abusivo de alcool

## CORAÇÃO

Gorduras começam a se acumular, aumentando seu tamanho e comprometendo sua função.



## ESTÔMAGO E PÂNCREAS

O álcool pode causar uma inflamação nestes órgãos e até mesmo uma falência pancreática.

## ASCITE

“barriga d’água”  
Inchaço no abdômen causado pela inflamação no fígado.

## CÉREBRO

O uso exagerado de álcool afeta habilidades do cérebro, como memória e aprendizado.

## ESÔFAGO

O uso abusivo de álcool pode causar câncer de esôfago.

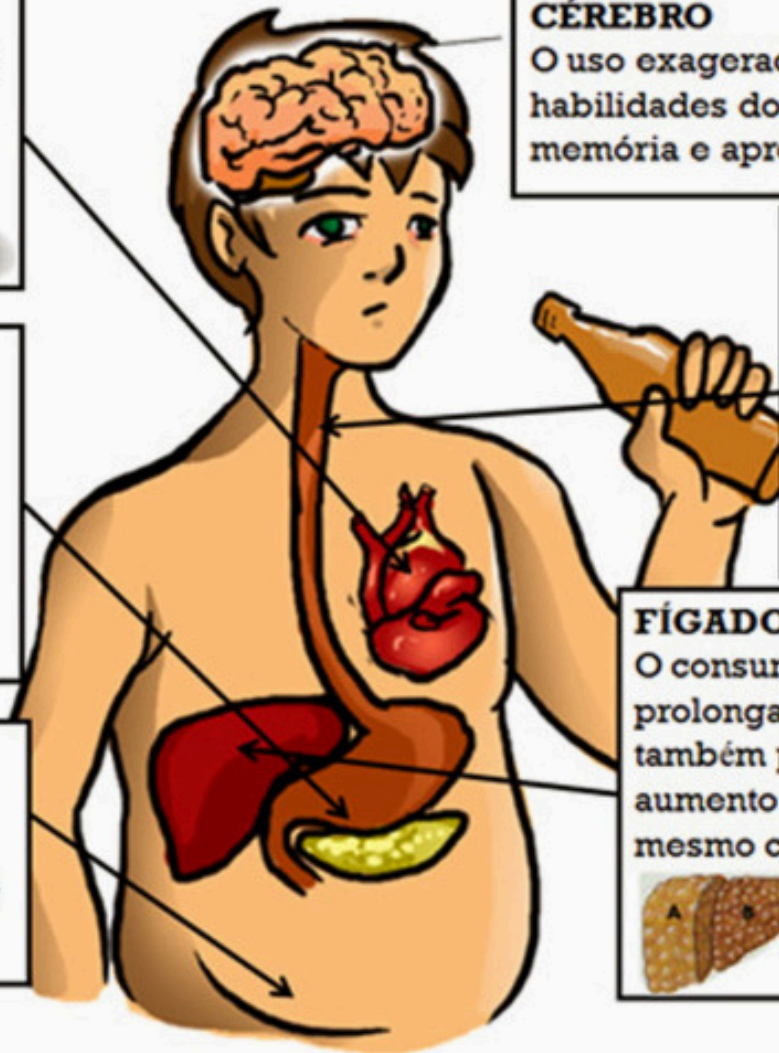


## FÍGADO

O consumo excessivo e prolongado de álcool também pode causar um aumento de gorduras e até mesmo cirrose.



A - Fígado gordo  
B - Cirrose





# Danos ao Cérebro

**Dificuldades em andar, visão borrada, fala arrastada, tempo de resposta retardado e danos à memória.**

**Uma série de fatores podem influenciar o como e o quanto o álcool afeta o cérebro:**

- Quantidade e frequência de consumo de álcool;**
- Idade de início e o tempo de consumo;**
- Idade do indivíduo, nível de educação, gênero sexual, aspectos genéticos e histórico familiar de alcoolismo;**
- Risco existente de exposição pré-natal ao álcool;**
- Condições gerais de saúde do indivíduo.**

# Danos ao Sistema Digestório

O uso do álcool, a longo prazo, traz riscos a todo sistema digestório causando desde lesões, inflamações até mesmo câncer de boca, faringe e laringe.

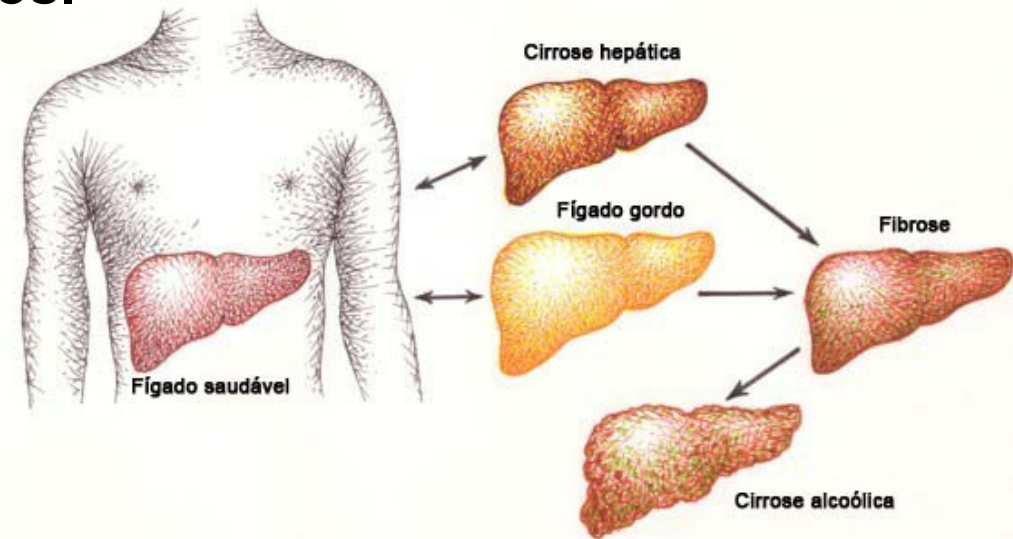
Também é comprovado que o consumo do álcool é um fator importante que contribui para úlceras gástricas, câncer de cólon e pancreatite.



# Prejuízos ao Fígado

O fígado é um dos órgãos mais afetados pela ingestão de álcool, pois ele é responsável por metabolizar o etanol ficando propenso a danos e doenças como a cirrose.

A cirrose é uma doença do fígado grave, irreversível e fatal, sendo a principal causa da doença o uso excessivo de álcool, ela se caracteriza por fibrose e formação de nódulos.





# Danos ao Sistema Respiratório

A relação entre o sistema respiratório e o consumo de álcool se dá devido a uma parte do álcool ser eliminado pelos pulmões e brônquios provocando irritações nesses órgãos.



# Danos ao Sistema Circulatório

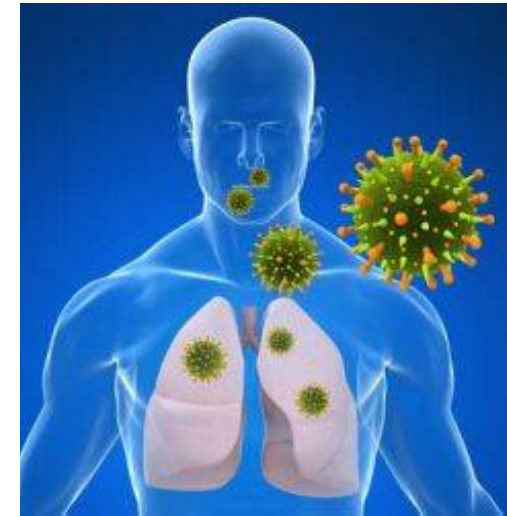
O álcool afeta os mecanismos que controlam a pressão do sangue e conseqüentemente a arterial.

É sabido que quanto maior a quantidade de álcool ingerida, maior a propensão ao aumento de pressão arterial, e com isto pode provocar no indivíduo doenças cardíacas, cerebrovasculares e doenças renais.



# Sistema Imune

O consumo de álcool também interfere na imunidade, diminuindo a atividade dos linfócitos, que são as células sanguíneas responsáveis pela nossa defesa.



O consumo prolongado de álcool retarda as funções do sistema imunológico que resulta em uma maior propensão para doenças infecciosas, levando assim os alcoólicos a apresentarem maior prevalência de infecções bacterianas e viral, como pneumonia, tuberculose e mesmo o câncer.



# Efeitos negativos na Reprodução

O abuso da ingestão de bebidas alcoólicas traz efeitos negativos na reprodução e fertilidade feminina e masculina interferindo na sexualidade de ambos.

Nos homens pode reduzir a quantidade do hormônio testosterona e de espermatozóide, o uso crônico pode causar impotência e afetar o desempenho sexual.

Na mulher os efeitos ocorrem na produção de hormônios, desempenho inadequado dos ovários, instabilidade do ciclo menstrual, suspendendo a ovulação e menstruação e alterando as características sexuais.

# Danos à Gestação

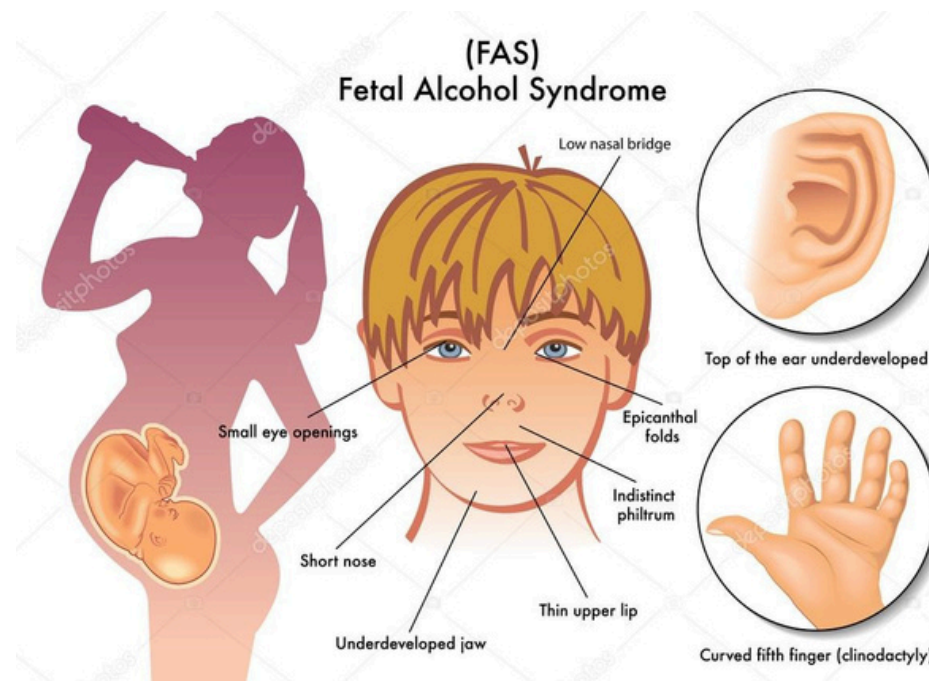
A ingestão de álcool na gestação afeta diretamente o feto pois é comprovado que em menos de 1 hora após a mãe ter ingerido, a quantidade de álcool no sangue fetal iguala-se à concentração de álcool do sangue da mãe provocando alterações físicas e mentais.



O álcool intoxica principalmente organismos muito jovens, mulheres que bebem durante a gravidez têm uma incidência maior de parto prematuro, parto acelerado ou abortos retidos e espontâneos.

# Síndrome Alcoólica Fetal (SAF)

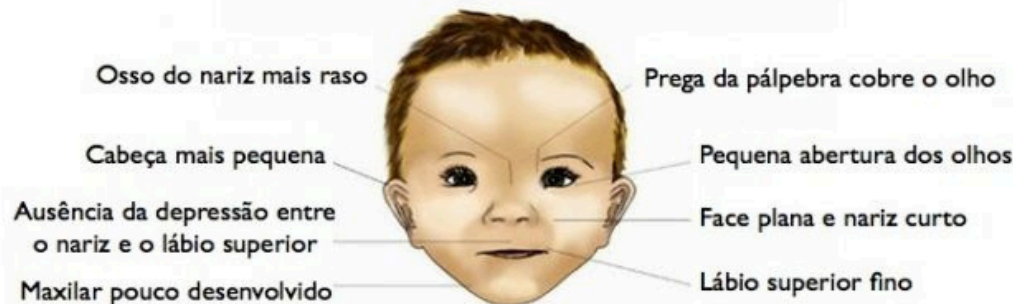
SAF é o transtorno mais grave do espectro de desordens fetais alcoólicas e constitui um complexo quadro clínico de manifestações diversas que podem ocorrer em quem cuja a mãe consumiu bebida alcoólica durante a gestação.





# Síndrome Alcoólica Fetal (SAF)

Os efeitos decorrem da interferência na formação cerebral, em especial na proliferação normal e migração dos neurônios que não se desenvolvem completamente em certas estruturas e podem acarretar alterações congênitas, anomalias do sistema nervoso central, retardo no crescimento e prejuízos no desenvolvimento cognitivo e comportamental.



# Alcoolismo e Genética

Para a maioria das pessoas afetadas pelo alcoolismo (85%), o fator genético não é o principal determinante. É comum a aglomeração de indivíduos afetados numa mesma família.

Geralmente, fatores genéticos tendem a ser mais importantes em etilistas graves, nos que abusam de múltiplas drogas psicoativas, e naqueles que iniciam o consumo do álcool na adolescência e juventude.



# ALCOOLISMO E MECANISMOS DE DEFESA

Entre os mecanismos de defesa que freqüentemente impedem o paciente de aderir voluntariamente ao tratamento, destacam-se:



**NEGAÇÃO**



**RACIONALIZAÇÃO**



**PROJEÇÃO**



**ARROGÂNCIA**



# TRATAMENTO

O paciente pode ser tratado em regime ambulatorial ou em internação, de acordo com a gravidade do caso, levando em conta as necessidades específicas de cada paciente e os recursos disponíveis.

Em nossa prática diária e a partir desses critérios, damos prioridade à internação dos seguintes tipos de paciente:

- Os que necessitam de desintoxicação.
- Doentes em síndrome de abstinência.
- Os dependentes de múltiplas drogas.
- Os que já apresentaram sinais de delirium tremens.



# TRATAMENTO EM CLÍNICA PSIQUIÁTRICA

Realizado por uma equipe especializada multidisciplinar:

- Método Minnesota:

1. Visão Bio-Psico-Social
2. Utilização dos 12 Passos



**Tratamento Medicamentoso**  
**Grupos terapêuticos**  
**Atividades Físicas**  
**Oficinas de Arte/ Música**  
**Tratamento Familiar**  
**Acompanhamento Nutricional**

# Referências:

1. The American Medical Association, Report 14 of the Council on Scientific Affairs (A-97)-Drivers Impaired by Alcohol
2. Dubowski, K.M (1985). Absorption, distribution and elimination of alcohol: Highway safety aspects. Journal of Studies on Alcohol (Suppl. 10):98-108.
3. Berman, M.O., Shagrin, B., Evert D.L., Epstein C. (1997). Impairments of Brain and Behavior ? The neurological effects of alcohol. Alcohol Health & Research World. Vol. 21, no. n1.
4. National Institute on Alcohol Abuse and Alcoholism (NIAAA) - Alcohol Alert, No 63, 2004  
(<http://pubs.niaaa.nih.gov/publications/aa63/aa63.htm>)
5. Jaber Filho, J A , Charles A, Alcoolismo (2002). Livraria e Editora Revinter





**OBRIGADO!**

**[www.clinicajorgejaber.com.br](http://www.clinicajorgejaber.com.br)**

**Instagram clinicajorgejaber**